

Procès-Verbal

Assemblée Générale du 26/06/2024

Les membres du Cluster Maritime de Nouvelle-Calédonie se sont réunis le 26 juin 2024 à 16h00 à la base navale Chaleix de Nouméa en Assemblée Générale Ordinaire.

Il a été établi une feuille de présence, signée par les membres présents en leur nom propre ou en tant que mandataire. Celle-ci figure en annexe du présent procès-verbal. 24 personnes étaient présentes, toutes membres actifs votants. Il faut noter que compte-tenu de la situation en NC suite aux émeutes du 13 mai 2024, le nombre de participant était faible.

L'Assemblée Générale était présidée par M. Philippe Darrason, président de l'association.

Plus du quart des membres étaient présents ou représentés. L'Assemblée a donc pu valablement délibérer, conformément à l'article 14 des statuts. Le Président ouvre la séance.

1. L'ordre du jour était :

- 16h00 Accueil et ouverture de l'AG
- 16h30 Bilan moral
- 16h45 Bilan financier
- 17h00 Bilan actions et orientations stratégiques
- 17h15 Présentation d'un membre
- 17h30 Election d'un administrateur pour le poste vacant
- 18h00 Cocktail

2. Bilan moral

Le président présente son bilan de l'exercice écoulé entre mars 2023 et juin 2024 selon les points suivants.

- L'économie maritime trouve sa place en NC mais frappée par une nouvelle crise
- Un travail avec les institutions qui continue
- Nos actions, notre vitrine
- Le fonctionnement de l'association : l'expérience de chacun au service de tous
- Un schéma de la mer en construction, fruit du travail constant du CMNC

La présentation complète est jointe en annexe.

Résolution : **L'Assemblée Générale approuve le rapport moral.**

Majorité nécessaire : Article 14 des Statuts

Abstentions : 0
Contre : 0
Pour : 29

CETTE RÉOLUTION EST ADOPTÉE A LA MAJORITE DES PRÉSENTS ET REPRÉSENTÉS.

3. Bilan financier

Le président donne la parole à l'expert-comptable et à la trésorière qui présente le rapport sur la situation financière de l'association au cours de l'exercice écoulé, clos le 31/12/2023.

L'exposé sur le détail des comptes est effectué par Flavien Rousselet, expert-comptable du cabinet PGA,

et porte notamment sur les produits, les charges et le résultat de l'exercice écoulé.

Il commente les comptes annuels qui ont été validés par le conseil d'administration et qui comprennent le bilan, le compte de résultat et les annexes.

L'expert-comptable et la trésorière donnent toutes les informations et les explications requises.

L'assemblée générale ayant terminé son examen des comptes annuels et de leurs annexes, la résolution suivante est mise aux voix :

Résolution : L'Assemblée Générale approuve le rapport financier et les comptes de l'exercice clos le 31/12/2023.

Les comptes sont annexés au présent procès-verbal.

Abstentions : 0
Contre : 0
Pour : 29

CETTE RÉOLUTION EST ADOPTÉE À LA MAJORITÉ DES PRÉSENTS ET REPRÉSENTÉS.

4. État d'avancement des actions du cluster et orientations stratégiques

Eric Dinahet présente le bilan des activités 2023 du CMNC et les perspectives pour 2024 selon les points suivants :

- ➔ Point sur les membres
- ➔ Actions et rayonnement des activités du CMNC
- ➔ Retour en photos
- ➔ Perspectives 2024

La présentation complète est jointe en annexe.

Ce point n'appelle pas de vote de l'assemblée générale.

5. Présentation d'un membre du CMNC

MAGIS, membre du CMNC a fait une présentation intitulée « L'apport de la cartographie pour la surveillance maritime - S2P : Le système de Suivi et Surveillance du Parc Naturel de la Mer de Corail »

La présentation complète est jointe en annexe.

Ce point n'appelle pas de vote de l'assemblée générale.

6. Election d'un administrateur pour le poste vacant au CA

Conformément aux statuts du CMNC, Art.9- Conseil d'Administration, le point 3 stipule que en cas de vacance d'un ou plusieurs postes de membre au CA, celui-ci pourra pourvoir à leur remplacement en procédant à une ou plusieurs nominations à titre provisoire. Ces cooptations sont soumises à la ratification de la plus prochaine Assemblée Générale Ordinaire. Les membres du CA cooptés ne demeurent en fonction que pour la durée restant à courir du mandat de leurs prédécesseurs.

2 candidatures et professions de foi ont été reçues par la manager.

Parmi les membres présents, 24 membres actifs à jour cotisation étaient autorisés à voter. A ces voix s'ajoutent les 3 procurations déposées auprès du Bureau, soit un total de 29 bulletins de vote exprimables. Un nombre de 15 voix étaient donc nécessaire aux candidats pour être élus au Conseil d'administration.

Mme Dupuy-Guilloux et M. Philippe Darrason ont effectué le contrôle de la validité des votes en fonction de la feuille d'émargement et des procurations détenues par les membres.

Le dépouillement a été effectué par Mme Marianne Dupuy-Guilloux et M. Philippe Darrason.

Le Président a rassemblé les membres du cluster pour proclamer les résultats de l'élection.

Les personnes désignées pour remplacer un membre sortant au CA (conformément aux statuts) sont les suivantes :

Pascal SPERA (CMA CGM) – Nouveau membre : 15 votes

Yann Bouvet (Pilote Maritime) – Nouveau membre : 12 votes

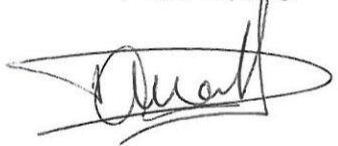
Pascal SPERA est élu au sein du Conseil d'Administration du CMNC pour le reste du mandat en cours (jusqu'à la prochaine AG du CMNC en 2025).

L'ordre du jour étant épuisé, la séance a été levée à 18h00.

Il est dressé le présent procès-verbal de la réunion, signé par le Président de séance et la Secrétaire de séance.

Nouméa, le 06 août 2024

Le Président de séance

le Président


Philippe DARRASON

La Secrétaire de séance



Assemblée Générale Ordinaire du 26 juin 2024

Bilan moral

Je présente ici le bilan moral de l'exercice écoulé entre Mars 2023 et Juin 2024. Une nouvelle année avec quelques évènements notables pour le CMNC :

1. L'économie maritime trouve sa place en NC mais frappée par une nouvelle crise

2023 a été une bonne années pour le cluster et l'économie mairitme, nous avons été lauréats de deux subventions du fond d'intervention maritime, une pour la mise en place d'un observatoire calédonien de l'économie bleue et une pour le projet de parcours éducatif mer.

La crise liée au nickel rend la situation économique de Nouvelle-Calédonie préoccupante, l'occasion de démontrer encore plus l'importance du secteur maritime. Le tourisme et de la croisière sont repartis à la hausse.

Nous nous sommes rendus aux Assises de l'Economie de la Mer à Nantes en novembre 2023 ou nous avons un stand avec les clusters ultramarins, l'occasion pour nous de diffuser les vidéos de nos assises de l'économie maritime indopacifique et la vidéo de présentation du cluster relayée en fin d'année. Ce déplacement en métropole a aussi été l'occasion d'assister à la journée annuelle des clusters maritimes d'outre-mer. L'occasion pour nous de présenter nos actions.

Le CMNC continue à porter des projets structurants lancés lors des années précédentes et avance sur des sujets d'importance avec une volonté de développer concrètement l'économie maritime en Nouvelle-Calédonie.

Cependant, depuis le 13 mai 2024, la Nouvelle-Calédonie traverse une période de graves troubles à l'ordre public, marquée par des exactions et des destructions, paralysant et impactant pour une longue période l'économie locale. Malgré ce contexte difficile, le CMNC continue de mener les actions qu'il est en mesure de réaliser pour maintenir les relations extérieures et soutenir les entreprises de notre secteur.

2. Un travail avec les institutions qui continue

Malgré le contexte politique et budgétaire que nous connaissons, le CMNC continue à rencontrer régulièrement les membres du gouvernement, et plus particulièrement M. Christopher Gygès et son cabinet (pour le portefeuille qui nous concerne), ce qui permet d'échanger sur nos projets et nos attentes et d'en concrétiser certains. Cette année d'ailleurs et pour la première fois, le gouvernement de la Nouvelle-Calédonie soutient le CMNC en accordant au cluster une subvention de fonctionnement.

Les travaux du Pôle maritime se poursuivent lentement avec une implication du CMNC grâce à une place au sein du COTECH (Luc Sorlin) et du COPIL (moi-même) ainsi que dans les 4 groupes de travail dorés et déjà mis en place.

- Groupe Pole Chantier Naval
- Groupe Formation, Numérique, Recherche et innovation (Port scientifique)
- Groupe Plaisance, Tourisme et culture (terminal de croisière)
- Groupe Accès aux financements

Dernièrement il y a eu la publication des cahiers des charges pour plusieurs études dont celle liée au Port scientifique et à la Grande Plaisance.

Nous sommes de plus en plus sollicités par la Marine Nationale et notamment le Service de Soutien de la Flotte de Nouvelle-Calédonie, l'AFD suit également de près nos travaux.

Aujourd'hui, le CMNC continue de s'inscrire en acteur incontournable de l'économie bleue auprès des institutions.

3. Nos actions, notre vitrine

Les journées de la mer se sont transformées l'année dernière en Assises de l'économie maritime indopacifique, l'occasion pour nous de faire rayonner la Nouvelle-Calédonie dans la région avec de nombreux intervenants prestigieux dont Hervé Berville, actuel Secrétaire d'État auprès du ministre de la Transition écologique et de la Cohésion des territoires, chargé de la Mer et de la Biodiversité, et de signer un mémorandum de coopération avec les clusters ultramarins. L'Océan Hackathon s'est également déroulé en fin d'année dernière.

Ce début d'année a également été marqué par la signature d'une convention de partenariat avec le cluster industriel System Factory. Cette convention reconnaît l'importance de faciliter les collaborations entre nos entreprises adhérentes et de promouvoir le partage d'information dans le domaine de l'innovation. Elle vise également à encourager le lancement de projets innovants et pertinents, en particulier en ce qui concerne les défis spécifiques rencontrés dans le Pacifique. Parmi les points d'importance de cette collaboration, les deux parties s'engagent à travailler conjointement sur des projets et à explorer des initiatives liées à la maintenance maritime, aux infrastructures, ainsi qu'aux sensibilisations et formations afférentes.

Nos collaborations avec la French Tech NC se sont faites de plus en plus fréquentes, notamment lors de l'évènement Bleu Tech à la suite de nos Assises, ce sera de nouveau le cas à l'occasion du village de la Groupama Race.

Les interventions médiatisées, les rencontres, les échanges et les sollicitations relatives à des projets maritimes dans de multiples secteurs, sont autant d'occasion d'apporter une vraie vision du secteur maritime calédonien.

Des occasions qui se renouvelleront en 2024, avec de plus la concrétisation des travaux liés à la mise en place du pôle maritime et la contribution du Cluster à d'autres séminaires internationaux.

La communication joue un rôle essentiel dans le développement de notre association. Nous avons dernièrement adopté le logo utilisé depuis l'origine par le Cluster Maritime français et les clusters maritimes ultramarins. Ce symbole d'identité partagée reflète notre engagement commun vers le développement de l'économie maritime et la préservation de nos océans. Nous renforçons un peu plus nos liens, nos expertises et affirmons notre position en tant qu'acteur de l'écosystème maritime.

4. Le fonctionnement de l'association : l'expérience de chacun au service de tous

En un an le travail du Cluster Maritime a été évalué à environ 10,5 mois de travail répartis entre les réunions hebdomadaires des membres du bureau et celle du Conseil d'Administration. Mais aussi le temps consacré aux groupes de travail, à l'Assemblée Générale, à l'animation du CMNC, à la communication mais aussi aux représentations extérieures. Cette estimation démontre le soutien dont a besoin le CMNC pour exister et mener à bien ses actions et servira à défendre l'importance de notre travail.

Je tiens à remercier chacun d'entre vous, membres du Bureau et administrateurs pour vos contributions, et la dynamique que vous permettez d'insuffler à notre cluster.

Le cluster compte dorénavant 100 membres, 14 de plus que l'année dernière, on observe notamment des entreprises liées auparavant à l'industrie de la mine qui se rapprochent de nous. Je voudrais à nouveau

souligner la diversité de nos membres qui permet à notre cluster d'être sur tous les fronts et de faire émerger des projets très divers.

5. Un schéma de la mer en construction, fruit du travail constant du CMNC

En 2023 nous avons pour volonté de :

- instaurer une gouvernance de la mer en Nouvelle-Calédonie,
- caractériser le poids de l'économie bleue,
- échanger sur l'avenir du profond en Nouvelle-Calédonie
- Travailler la décarbonation des activités maritimes.

En 2024, nous savons d'ores-et-déjà que le Schéma de la mer, qui sera développé sur la base des travaux du livre bleu, aura pour but principaux :

- Doter la Nouvelle-Calédonie d'un organe de gouvernance du maritime ;
- Valoriser notre capital naturel et assurer une gestion durable des milieux ;
- Faire de la Nouvelle-Calédonie un territoire résilient face aux divers risques et menaces ;
- Consolider, diversifier et stabiliser les filières maritimes en se dotant des infrastructures à la hauteur des besoins ;
- Former et renforcer la culture maritime pour répondre aux défis de la croissance bleue
- Asseoir une place régionale

Philippe DARRASON
Président du CMNC



**Cluster Maritime
Nouvelle-Calédonie**

CLUSTER MARITIME NOUVELLE-CALEDONIE

Présentation des états financiers au 31/12/2023

- **Ressources associatives**

	2023	2022	Évolution
Concours publics et subv. d'exploitation	22 275 kXPF	8 100 kXPF	+175%
Cotisations des adhérents	2 818 kXPF	3 427 kXPF	-17,8%
Utilisations des fonds dédiés	3 762 kXPF	0 kXPF	
Total des ressources	28 854 kXPF	11 527 kXPF	+150,3%

- **Subventions**

	2023	2022	Évolution
Province Sud - Subv. de fonctionnement	4 000 kXPF	4 000 kXPF	0 kXPF
Province Nord - Subv. de fonctionnement	500 kXPF	500 kXPF	0 kXPF
Projet : Assises de l'économie	2 304 kXPF	0 kXPF	+2 304 kXPF
Projet : FIM - Parcours éducatif mer	10 621 kXPF	0 kXPF	+10 621 kXPF
Projet : ACE	500 kXPF	500 kXPF	0 kXPF
Projet : OCEAN HACKATHON	4 350 kXPF	3 100 kXPF	+1 250 kXPF
Total	22 275 kXPF	8 100 kXPF	+14 175 kXPF

- Compte de résultat - Fonctionnement

	2023	2022	Évolution
Subventions de fonctionnement	4 500 kXPF	4 500 kXPF	0%
Cotisations des adhérents	2 818 kXPF	3 427 kXPF	-17,8%
Frais généraux	-8 982 kXPF	-5 625 kXPF	-59,7%
Résultat de fonctionnement	-1 664 kXPF	2 302 kXPF	

Le résultat de fonctionnement de l'association est déficitaire de -1.7M F.CFP à la clôture 2023.

Cette perte s'explique notamment par :

- Une baisse de -609K F.CFP des cotisations adhérents ;
- La hausse de la masse salariale de +2.8M F.CFP par rapport à l'exercice antérieur s'expliquant par l'année pleine du salarié (12 mois en 2023 contre 1 mois en 2022).

- Utilisation des fonds dédiés 2023

	2023
Projet : NHU	3 262 kXPF
Projet : ACE	500 kXPF
TOTAL	3 762 kXPF

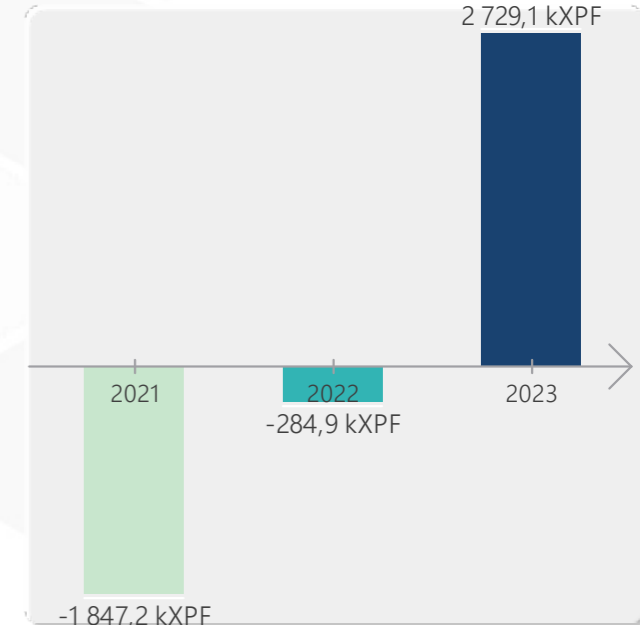
Projet ACE : Les fonds sont débloqués au fur et à mesure de la réalisation des obligations par le CMNC.

Projet NHU : Il a été décidé par le Conseil d'Administration de reprendre le fonds dédié du projet NHU, considéré comme terminé.

- Résultat de l'exercice

2023	2 729 kXPF
2022	-285 kXPF

% Produits
9,46%
-2,45%



+3 014 kXPF

Produits d'exploitation : +147,7%

Le résultat bénéficiaire s'explique notamment par le reprise du fonds dédié du projet NHU pour 2.3M F.CFP.

- Actif du bilan

	2023	2022	Évolution
Immobilisations	86 kXPF	4 kXPF	
Autres créances	67 kXPF	473 kXPF	-85,9%
Trésorerie	18 440 kXPF	14 745 kXPF	+25,1%
Total de l'actif	18 593 kXPF	15 222 kXPF	+22,1%

- **Passif du bilan**

	2023	2022	Évolution
Fonds propres	10 482 kXPF	7 753 kXPF	+35,2%
Provisions, Fonds dédiés	3 114 kXPF	3 762 kXPF	-17,2%
Dettes fournisseurs	877 kXPF	409 kXPF	+114,5%
Autres dettes	4 120 kXPF	3 298 kXPF	+24,9%
Total du passif	18 593 kXPF	15 222 kXPF	+22,1%

La variation des fonds propres correspond au résultat bénéficiaire de l'exercice 2023 = 2.7M F.CFP.

Les fonds dédiés sont composés de :
- FIM : 3 114 146 F

Les "Autres dettes" concernent notamment la somme reçue de 3M F.CFP de la Province Sud en octobre 2019.



Cluster Maritime
Nouvelle-Calédonie
Cap sur la croissance bleue

Merci pour votre attention

PGA

EXPERTS - COMPTABLES



	2020	2021	2022	2023	Prévisionnel 2024
Dépenses					
Fournitures consommables	18 KXPF	15 KXPF	19 kXPF	18 K XPF	20 KXPF
Sous-traitance (secrétariat, managers)	5 904 KXPF	7 987 KXPF	7 371 kXPF		
Locations, Charges locatives	805 KXPF	1 023 KXPF	623 kXPF	654 k XPF	660 KXPF
Entretien, Réparations	68 KXPF	34 kXPF	271 kXPF		
Primes d'assurance	17 kXPF	14 kXPF	23 kXPF	123 kXPF	125 KXPF
Intermédiaires et honoraires					
(Comptabilité, études programmées)	4 938 KXPF *	2 312 kXPF *	767 kXPF	362 K XPF	1 320 KXPF
Informations et communications	75 KXPF	395 kXPF	230 kXPF		300 KXPF
Déplacements (Journées de l'économie maritime), Réception dont JDM	1 755 KXPF	2 344 kXPF *	1 650 kXPF	3 000 K XPF	3 500 KXPF
Frais postaux, telecom	5 KXPF	5 kXPF	15 kXPF	5 kXPF	5 KXPF
Frais bancaires	26 KXPF	25 kXPF	27 kXPF	27 kXPF	30 KXPF
Autres services extérieurs relation publicitaire, communication	45 KXPF	27 kXPF	23 kXPF	178 k XPF	200 KXPF
Salaire et charges *			707 kXPF	7 035 K XPF	7 050 K XPF
TOTAL	13 638 KXPF	14 184 kXPF	11 726 kXPF	11 500 kXPF	13 000 KXPF
Recettes					
Cotisations	2 480 KXPF	2 960 KXPF	3 427 kXPF	2 817 kXPF	3 000 KXPF
Subventions de fonctionnement					
Etat		0	0		
Gouvernement	3 000 KXPF	0	0	2 305 K XPF *	5 000 KXPF
ACE (sur deux ans 2 000 kXPF)	0		500 kXPF	1 000 K XPF	500 KXPF
Province Sud	5 000 kXPF	4 000 kXPF	4 000 kXPF	4 000 K XPF	4 000 KXPF
Province Nord	0	0	500 kXPF	500 K XPF	500 K XPF
Province des Iles loyautés	0	0	0	0	0
Fond pacifique	0	0	360 kXPF		0
TOTAL	10 480 KXPF	6 960 KXPF	8 787 KXPF	11 122 K XPF	13 000 K XPF

* Audit formation et Etude NHU

* Contrat de travail de MH à partir du

* JDM 1, Asises

* Subv Assises de l'économie 2023

	2020	2021	2022	2023	2024
Dépenses par projets de fonctionnement					
JDM	2 448 KXPF	1 286 KXPF	1 368 kXPF	2 350 k XPF	1 500 KXPF
Assises Economie de la mer (métropole)		326 KXPF	412 kXPF	650 K XPF	2 000 KXPF
Dépenses RH					
Fonctionnement RH (intégration de la salariée de puis 11/2022)	0	0	707 kXPF	7 035 kXPF	7 050 KXPF



Cluster Maritime
Nouvelle-Calédonie
Cap sur la croissance bleue

Assemblée Générale

Rapport d'activité 2023 et perspectives 2024



Cluster Maritime
Nouvelle-Calédonie
Cap sur la croissance bleue

Membres

Actions et Rayonnement

Retour en images - 2022

Perspectives 2023



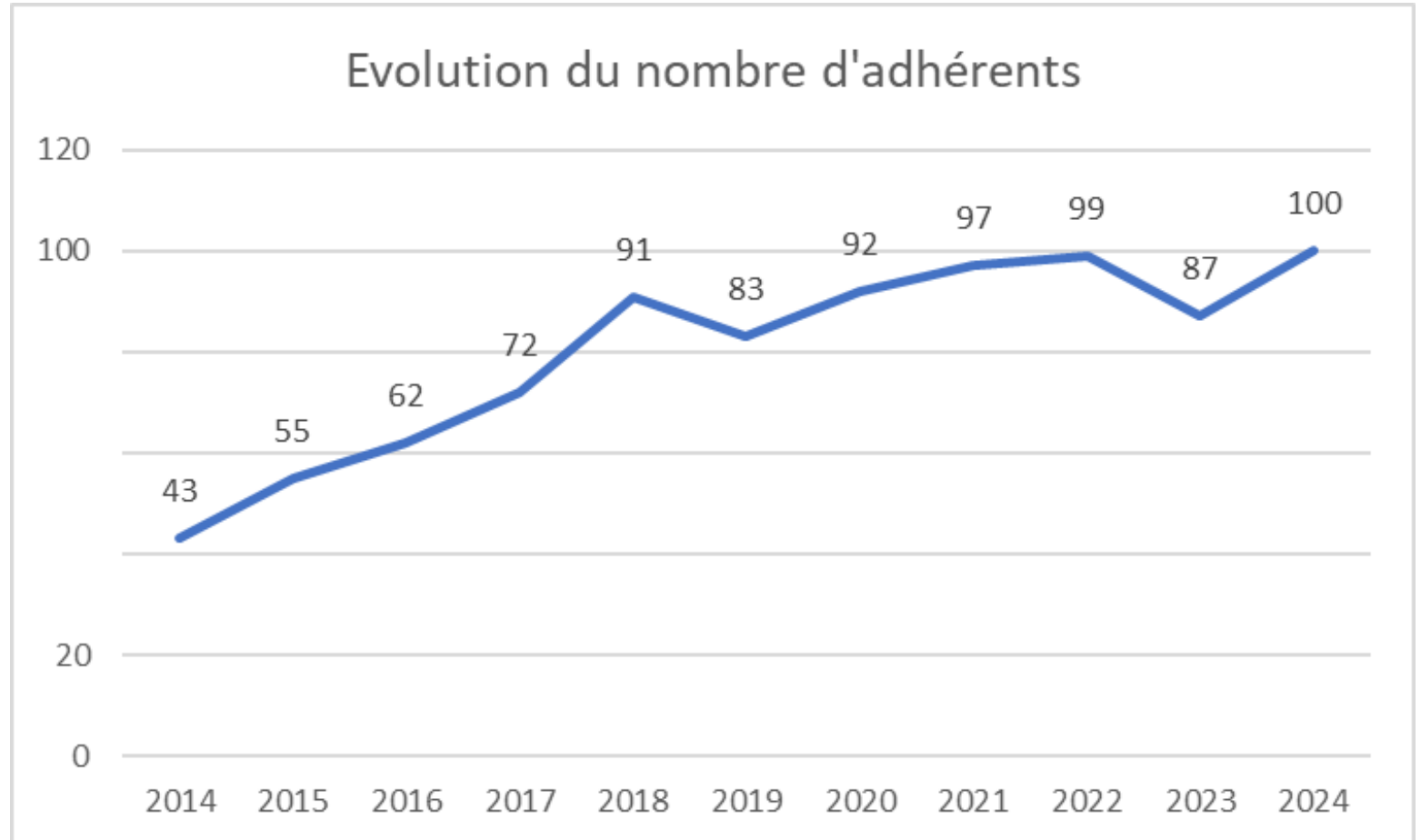
En Mai 2024 :

- 100 membres actifs



Dont 14 nouveaux membres :
Suez Consulting, VM Equality,
ARBE, STIM, MSC, CMI,
Catamarine, ProtecMarineNC,
PINC, MECI, Hydrogen Power
NC, MAGIS, Optifluids

100 Membres (à date)





1

Lauréat de 2 dossiers de candidatures au Fond d'Intervention Maritime :

- Observatoire calédonien de l'économie bleue
- Parcours éducatif « Mer » - « Éduquer aux enjeux et aux métiers du maritime en Nouvelle-Calédonie, dans une approche intégrée du genre »

2

Parcours Educatif mer: Poursuite du PEM : 10 établissements pilotes: 3.500 jeunes calédoniens touchés, 51 métiers du maritime présentés dont 25 en composante féminine et 26 en composante masculine, 14 Conférences académiques organisées et entretiens avec personnalités et une présentation de synthèse lors des Assises de l'Économie Maritime en Indopacifique à Nouméa, 5 grandes sorties de terrain

3

- Signature de deux conventions :
 - De coopération avec les clusters maritimes ultramarins indopacifique
 - De partenariat avec System Factory



Cluster Maritime

Nouvelle-Calédonie

Cap sur la croissance bleue

Actions



Pôle d'excellence maritime

- Maintenance navale
- Port Scientifique
- Déconstruction
- Grande Plaisance



Fusée et Signaux Pyrotechniques Périmés / Navires Hors d'Usages - en cours avec la Province Sud



Travaux des groupes synergie :

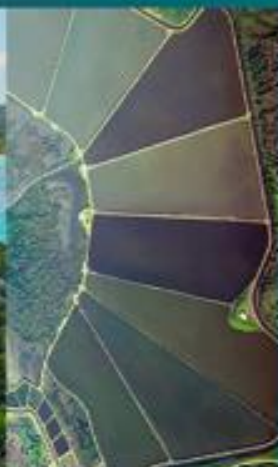
- ✓ GS pour la gestion du risque requin (note à destination des institutions)
- ✓ GS port scientifique
- ✓ GS sur les grands fonds marins (issu du PECC)
- ✓ GS Décarbonation des activités maritimes (présentation des projets en NC aux Assises de l'économie maritime)
- ✓ GS Assises de l'économie maritime Indopacifique

ASSISES
DE L'ÉCONOMIE
MARITIME
INDOPACIFIQUE
2023

NOUVELLE-CALÉDONIE :
**UN
OCÉAN
D'OPPORTUNITÉS**

Assises de l'économie maritime indopacifique

25 au 27 octobre 2023



nouvelle
calédonie
www.la1ere.nc

le marin

outremers 360°



Cluster
Maritime Français
Cap sur la croissance bleue

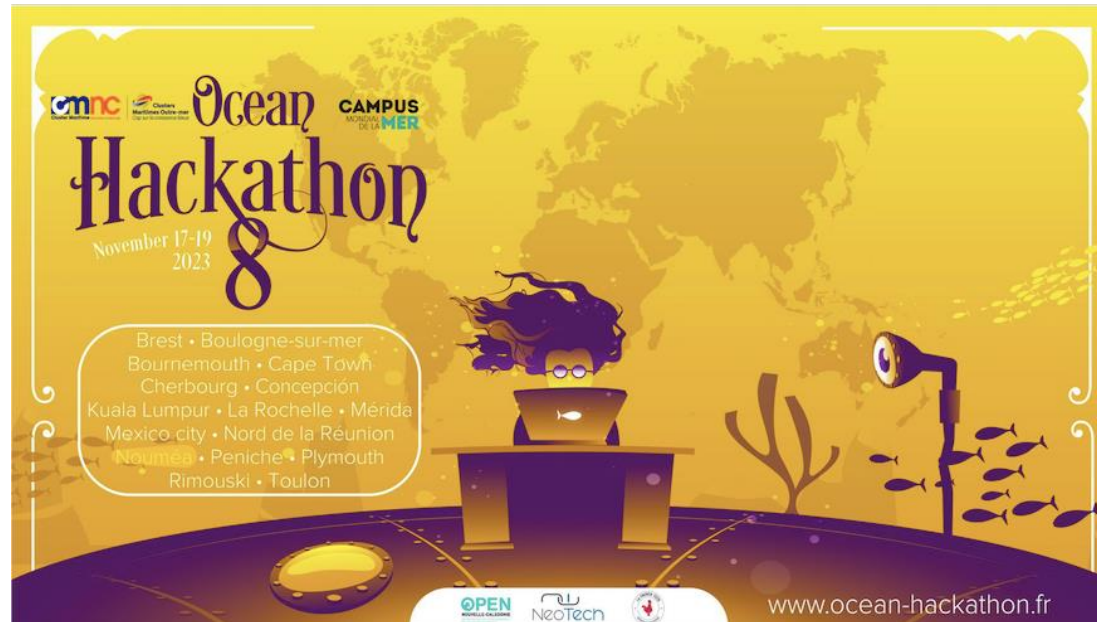


GOUVERNEMENT DE LA
NOUVELLE-CALÉDONIE

L'évènement

- **+ de 200 participants** tout au long de l'évènement
- **14 tables rondes/sessions**
- **3 sites**
- **46 intervenants** en personne et en distanciel dont Hervé Berville, Olivier Poivre D'Arvor, Pascal Lamy, Teva Rohfritsch...
- Représentation de Mayotte, La Réunion, Polynésie Française, Nouvelle-Zélande, Australie
- <https://www.youtube.com/watch?v=1PiLEGOfafA>
- <https://www.youtube.com/watch?v=1aTIsByGchE>





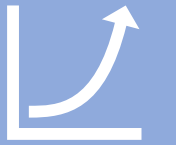
- 17 au 19 novembre 2023
- 9 équipes
- 28 participants
- 19 partenaires



Visite en bateau de la grande rade et de la petite rade, présentation du futur pôle maritime et des projets du PANC & Conférence à 3 voix à la Station N (15 juin) - En présence de Madame Geneviève Pons, Monsieur Pascal Lamy et Monsieur Olivier Poivre d'Arvor.



Assises de l'économie de la mer et à la Journée de Coordination des Clusters Maritimes O-M fin novembre début décembre 2023 (métropole)



Réunions de concertation avec le CMF, la DGOM, le SGmer, les pôles mer et la stratégie maritime nationale, régionale et internationale.



Intervention du CMNC au séminaire international sur les grands fonds marins au PECC à Nouméa en juin 2023





01 Rencontres avec l'Amiral Pierre Vandier, Sabine Roux de Bézieux, Dona Bertarelli, etc

02 Réunions avec les institutions (PS, GNC, SCREE, CESE & FEDOM)

03 Collaboration avec la French Tech dans le cadre d'activité communes pour la BleuTech

04 Participation à des groupes de travail : commission hydrographique, Commission hyperbare, copil aménagement du nouveau pont de nouville





Cluster Maritime Nouvelle-Calédonie

Cap sur la croissance bleue

Attractivité

1

Networking : petit dej' networking (SNSM, PANC)

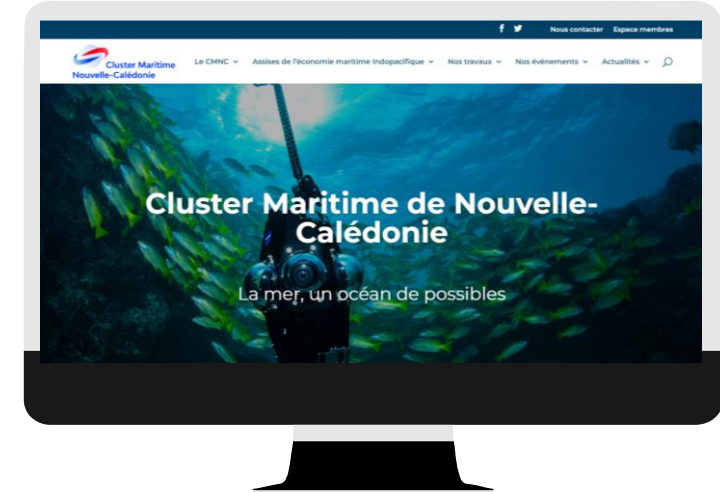
2

Médiatisation : RRB, NC la 1^{ère}

3

Communication :

- **Nouvelle identité visuelle**
- Création d'une vidéo courte et une vidéo longue de présentation du CMNC
- Site web / Facebook / LinkedIn / Youtube / actualités (& veille)





Cluster Maritime
Nouvelle-Calédonie
Cap sur la croissance bleue

Retour en image

Retour en image sur 2023



Cluster Maritime Nouvelle-Calédonie

Cap sur la croissance bleue

Retour en image



Mai 2024

Assemblée Générale du CMNC



PARCOURS ÉDUCATIF MER

Susciter des vocations, faire connaître les métiers du maritime, convaincre le monde éducatif et pourvoir aux besoins locaux des professionnels du domaine

Soutien du gouvernement pour élargir vers la Brousse et les Iles

PÔLE D'EXCELLENCE MARITIME

Lancement des tous le travaux et engagement du budget inscrit au CODEV avant la fin de l'année (*à confirmer*)

Etudes pour la création d'un quai aménagé dédié aux navires scientifiques ; CDC publié
Etude d'opportunité et socio-économique pour la Grande Plaisance ;
organisation des mouillages de la baie de Numbo et suivi de la qualité de l'eau ;
Travaux de sécurisation des accès et mise en conformité technique et environnementale de la cale de Halage de 1000T à Nouville

POURSUITE DES TRAVAUX DES GROUPES SYNERGIES

- GS Décarbonation des activités maritime (AAP Bpi France - montant
- GS Attractivité des métiers du maritime (28 mai)
- GS maintenance et réparation navale liaison avec autre travaux en cours (Pôle maritime; Asso Numbo Développement)
- Lancement du GS « Reconstruction par le maritime » suite aux évènements du 13 mai 2024

MISE EN PLACE DE L'OBSERVATOIRE CALEDONIEN DE L'ECONOMIE BLEUE

Caractériser le poids de l'économie bleue en Nouvelle-Calédonie

SCHEMA DE LA MER

Travail conjoint avec le gouvernement et le bureau d'étude choisi sur la mise en place d'un schéma de la mer

ANNUAIRE CALEDONIEN DE LA MAINTENANCE NAVALE

→ Dépôt d'un dossier de candidature au FIM pour l'obtention d'un financement

COLLABORATIONS AVEC LA FRENCH TECH

AEMIP 2023 - Journée BlueTech ;

JOURNEES DE LA MER - Début octobre 2024

Reprendre cette année le format des années précédentes des Journées de la Mer - avec attendu les premiers résultats de l'Observatoire Calédonien de l'économie bleue et premières recommandations pour la mise en place d'un Schéma de la Mer en Nouvelle-Calédonie.



Convention avec **System Factory**, cluster industriel basé à Toulon.

- Faciliter les collaborations entre les entreprises adhérentes des deux clusters et de promouvoir le partage d'informations dans le domaine de l'innovation.

ANNUAIRE CALEDONIEN DE LA MAINTENANCE NAVALE

- Dépôt d'un dossier de candidature au FIM pour l'obtention d'un financement

Memorandum de coopération entre les clusters maritimes de la région Indopacifique : Mayotte, La Réunion et Polynésie française

Encourager la collaboration entre les Clusters Maritimes pour favoriser l'échange d'informations & promouvoir la meilleure prise en considération de nos réalités dans la stratégie nationale maritime.

- **décarbonation du transport et des activités maritimes ; déconstruction et de recyclage des NHU ; favoriser connaissance des milieux ; études des impacts économiques du dérèglement climatique sur nos territoires, promouvoir les enjeux et métiers maritimes ; etc.**

...Continuer à organiser un maximum d'événements de **NETWORKING** pour créer une synergie encore plus forte !



Cluster Maritime
Nouvelle-Calédonie
Cap sur la croissance bleue

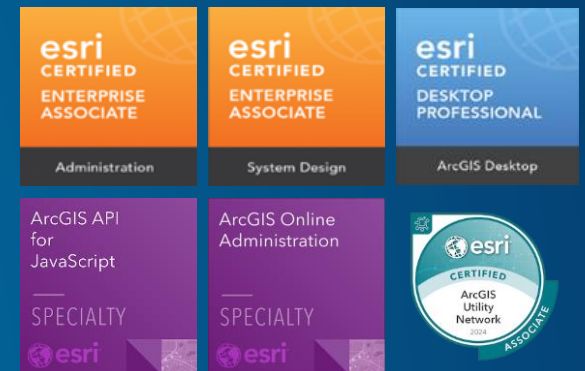
Merci pour votre attention !

L'apport de la cartographie pour la surveillance maritime

S2P : Le système de Suivi et Surveillance du Parc Naturel de la Mer de Corail

La société MAGIS en bref...

- Société basée à Nouméa dédiée aux SIG depuis 2010
- Staff : 7 Ingénieurs en SIG - Certifiés
 - 2 gérants associés
 - 5 employés en C.D.I
- Partenaire Esri depuis sa création

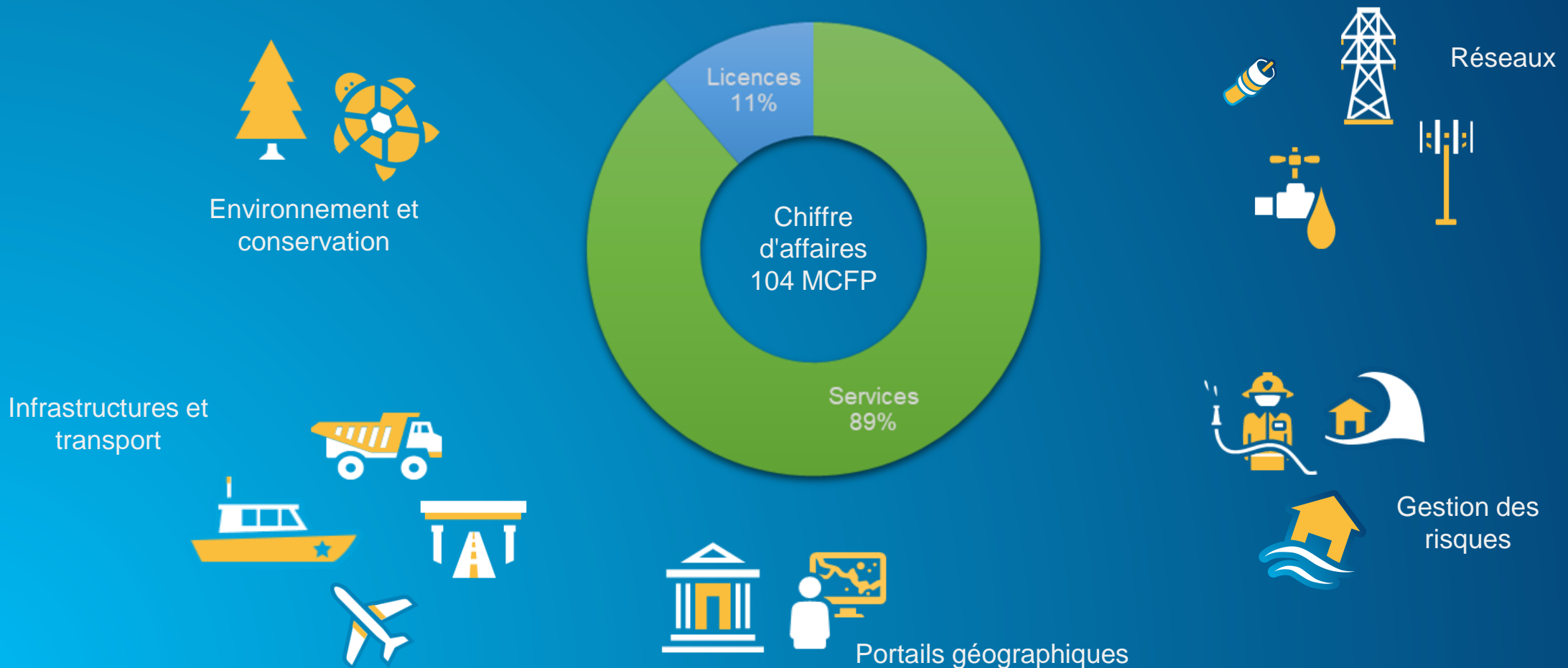


Site web : <https://www.magis.nc>

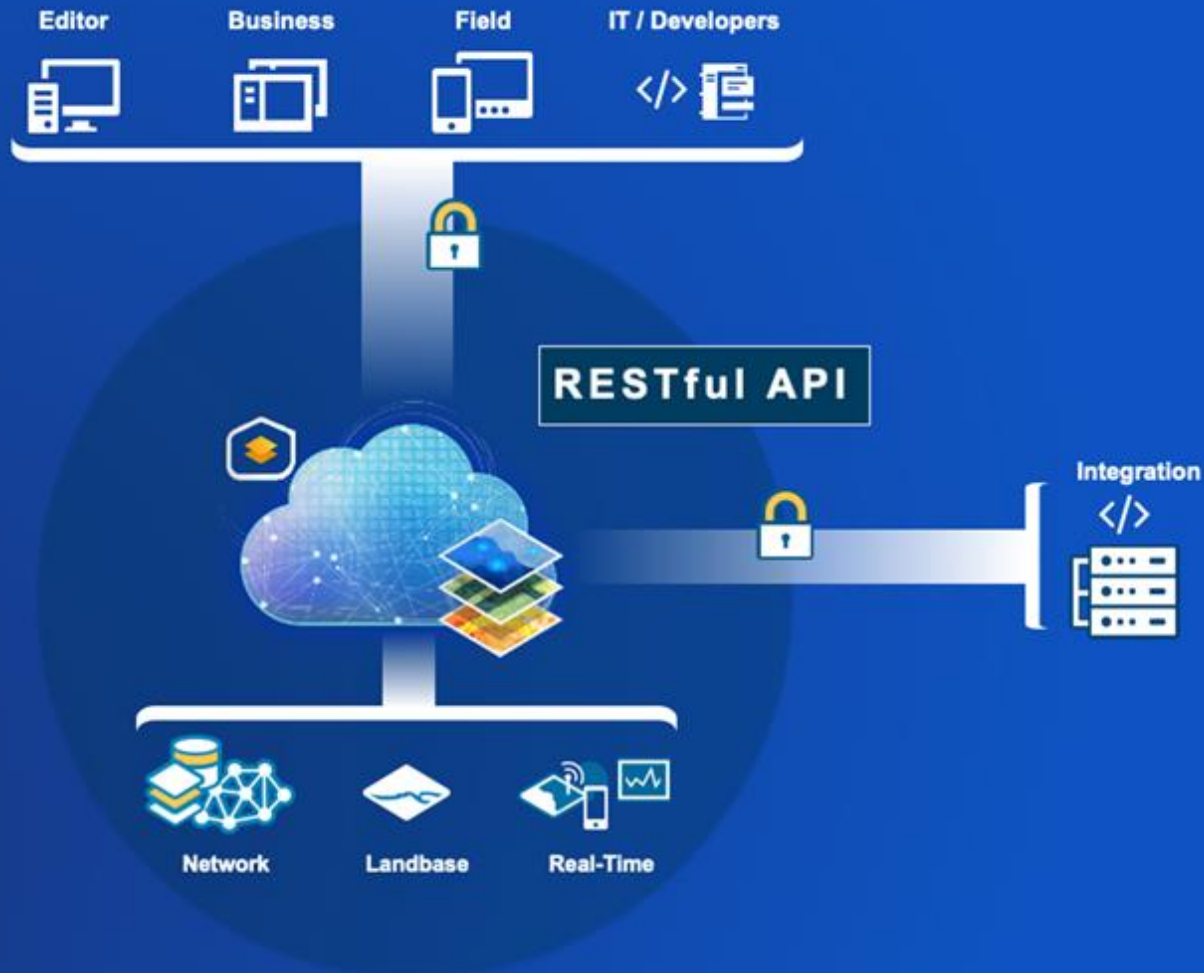




Nous développons des solutions SIG
et accompagnons nos clients dans leurs projets



ArcGIS – une plateforme, 3 systèmes



- Analytique (Aide à la décision, règles, analyses)
- Engagement / participation (Mobile, web, bureau)
- Information (BdD, scripts, transactions)

- Hautes performances (SOA, cloud containers)
- Flexible et ouvert (API, open data, interopérable)
- Haute disponibilité (temps réel, online/offline)





S2P - Le besoin

Les missions du Parc lui imposent de se doter de moyens de surveillance de l'activité nautique (pêche, transport et plaisance) sur l'ensemble de la ZEE calédonienne.



→ une plateforme technique (système d'information)

- stockage / hébergement
- flux de données



→ un outil de travail au quotidien (système d'engagement)

- consultation cartographique et tabulaire
- résultat de détection



→ de l'intelligence opérationnelle (système d'analyse)

- analyse des comportements
- gestion des alertes
- aide à la décision

Le Parc missionne la SECAL pour la gestion de projet, et la société Insight pour l'assistance technique



→ Un projet pluriannuel (2022 → 2024 ++)

- socle technique (ingestion, traitement, analyse, consultation)
- fonctionnalités d'analyse et de suivi, santé du système, météo
- À venir : bouées acoustiques, sentinelles du Parc, produits de détections RF et SAT



→ un écosystème calédonien

- projet (SECAL), AMOA (Insight)
- prestataires (MAGIS, Island Robotics, ASSystem)



→ des partenaires d'envergure internationale

- Unseenlabs (détection RF)
- Marine Trafic (AIS)



S2P - La solution

L'application S2P permet de détecter et alerter le parc en cas de danger d'échouage ou de comportements anormaux des navires dans la zone.



→ développement sur mesure

- plateforme Cloud et interface web (SaaS)
- prévision besoins futurs



→ fonctionnalités principales

- stockage et analyse temps réel des positions, construction des trajets
- projection de position, détection d'anomalies, notifications
- corrélation multisources (positions satellites, radars embarqués et spatiaux, capteurs hydroacoustiques, données radiofréquence)



→ fonctionnalités secondaires

- carnet de bord
- archivage et rejeu de scénarios
- prévisions météorologiques



S2P - Quelques chiffres



9

sprints Agiles / an sur 3 ans

1

ETP sur 9 mois / 3 ans



1M

positions AIS / mois

80% dans la zone d'intérêt, 60%
dans la ZEE
→ 64M depuis 2020

50

alertes Niveau 2 / mois

entrée / sortie / apparition /
vitesse suspecte
Uniquement ZEE

500

Navires suivis en temps réel

270 dans la zone d'intérêt, 150
dans la ZEE

S2P - La vue cartographique, les alertes

S2P - système de Suivi et de Surveillance du Parc

Rechercher un navire | Temps réel

Accueil | Carte | Positions | Evènements | Corrélations | Trajets | Navire | Galerie | Configuration

Source: Esri, Maxar, Earthstar Geographics, and the GIS User Community | Powered by Esri

AJIE ARHO

Corrélation (Contrôle)

Contrôle ✔ Succès

Position, ⌚ 08h36 issue de VMS.

Source Comparaison

357 m 2m, 41s VMS avec AIS

[Ouvrir la fiche corrélation](#)

Informations sur le navire

Nom AJIE ARHO

Suivi et de Surveillance du Parc

Carte | Positions | Evènements

Evènement

Alerte ! Alerte 2

Type Entrée

Zone Réserve intégrale : Mouillage n°1

Heure (calculée) Le 27 à 10h53

Position (calculée) 158.45527382999998 ; -19.85717374

Ligne

Le 27/01/2024, de 10:14:55 à 10:57:24 (42m, 29s)

SE

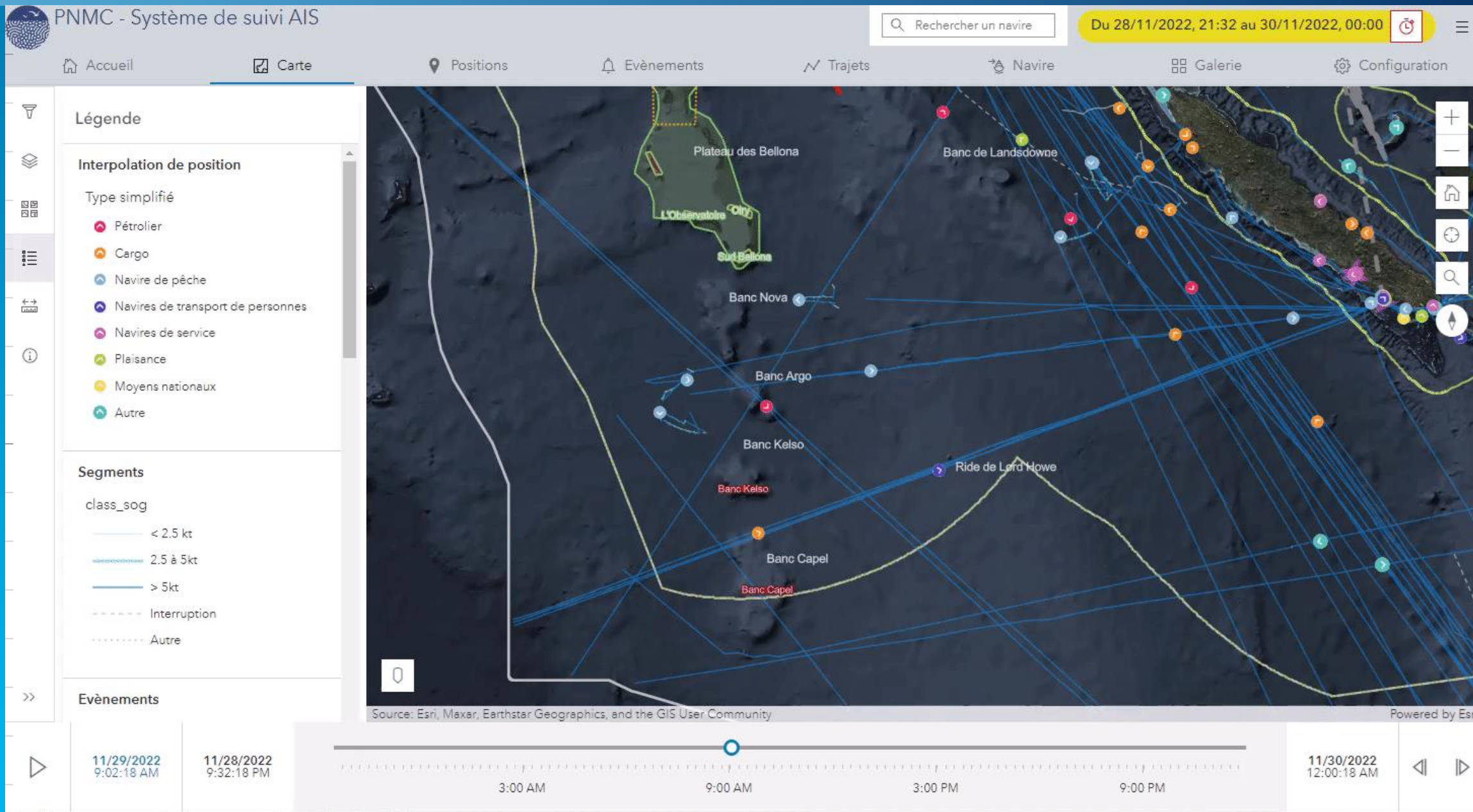
136.8° 2.21 kt 1.567 NM

[Ouvrir le trajet associé](#)

Source: Esri, Maxar, Earthstar Geographics, and the GIS User Community | Powered by Esri

[Ouvrir dans la carte principale](#)

S2P - Le rejeu de positions



S2P - La modélisation météo

S2P - système de Suivi et de Surveillance du Parc

Rechercher un navire | Temps réel

Accueil | Carte | Positions | Evénements | Corrélations | Trajets | Navire | Formulaires | Galerie

Prévisions météorologiques

Sélection Rafraichir

Run (Date et heure du modèle)
2024-01-29 05H | 25/01/2024 23:16:00

Prévision (+36H)
0 6 12 18 24 30 36

Affichage Carte

Afficher isobares (hPa)

Vent
Champ de vent magnitude-direction (noeud-degré)

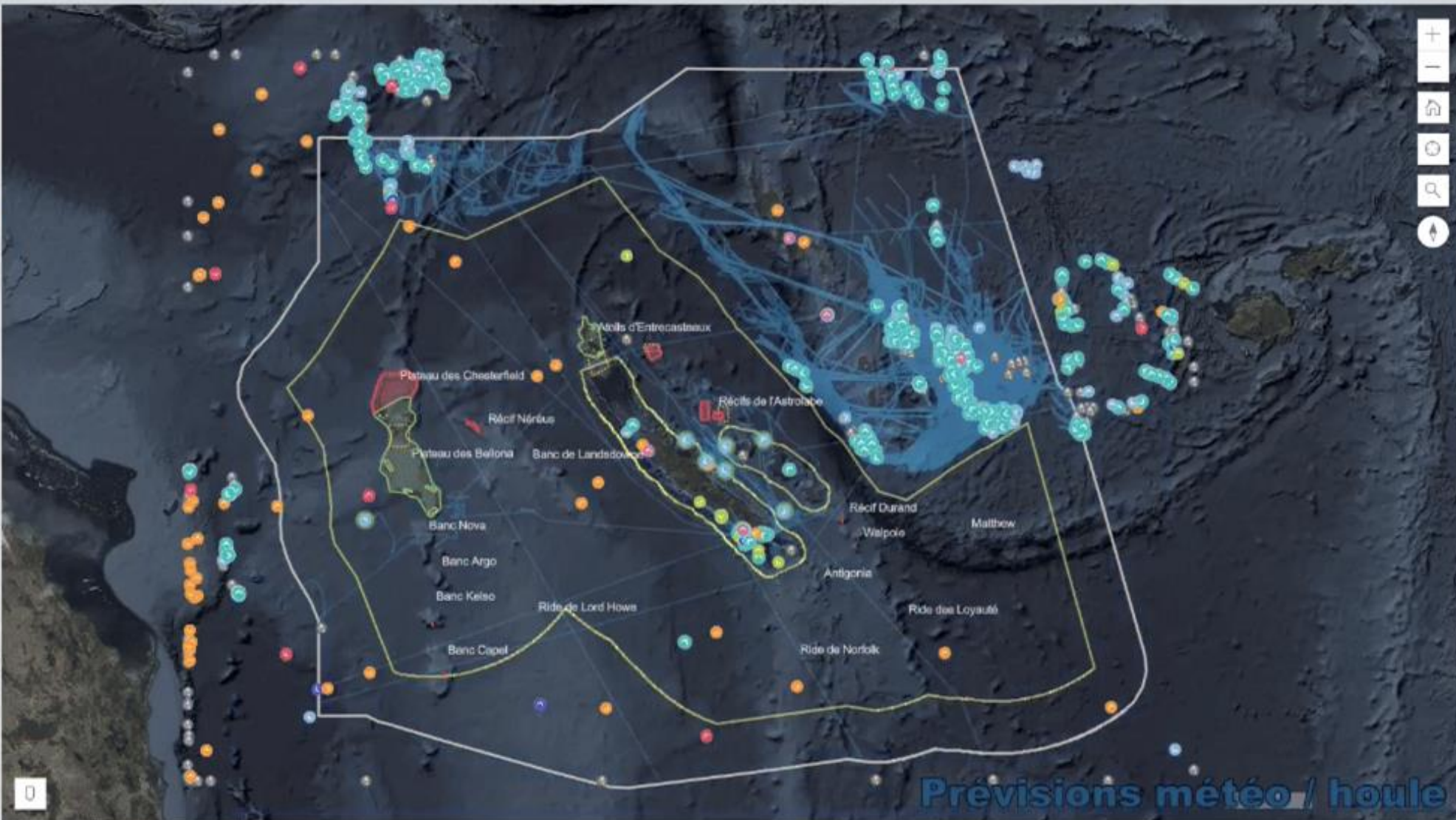
Houle
Champ de la houle magnitude-direction (m-degré)

Mer de vent
Champ de la mer de vent magnitude-direction (m-degré)

Mer totale
Champ de la mer totale magnitude-direction (m-degré)

Opacité des couches (70%)
0 25 50 75 100

Pas de légende



Source: Fari, Maxar, Earthstar Geographics, and the GIS User Community

S2P - Les données satellite

S2P - système de Suivi et de Surveillance du Parc

Rechercher un navire

Temps réel

Accueil Carte Positions Evènements Corrélations Trajets Navire Formulaires Galerie

Visualisation image satellite

Recherche Résultats Options

Sélection

Nombre items maximum: (200)

Filtre temporel: 07/ ... 14/ ...

Filtre spatial:
 PNMC
 Carte courante
 Polygone

Rechercher

Résultats

68 items trouvés.
Disponibles dans

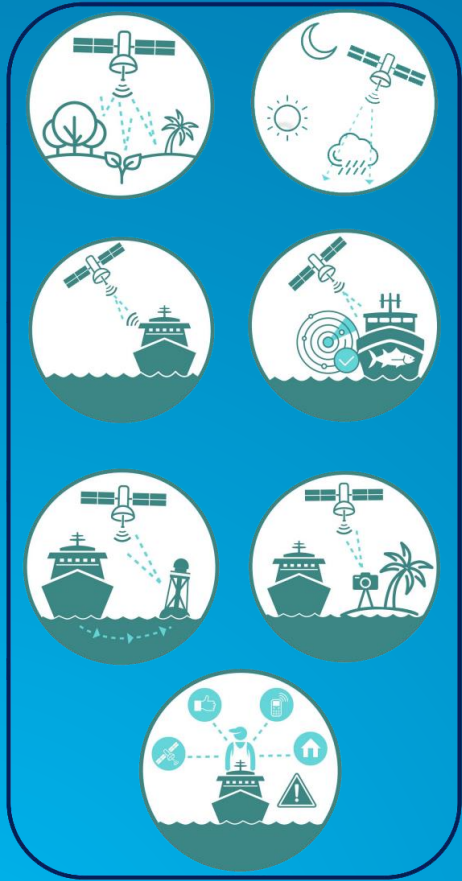
Map showing satellite imagery of the Antigua and Barbuda region. Numerous ship tracks are visible, with labels for various vessels including NC CRYSTAL, REVERIE, PESCANA RESOLU, COMMANDOG, CAP NDOUA, DESPOINA, NEUTOMO, SIX HALF, SERENADA, FRIDA RUSS, SULULU YA PILI, DARYA GOMTI, BELLE STELLA, ULYS, and ISAN. A search bar on the left indicates 68 items found. The map includes a 50 km scale bar and is powered by Esri.

Source: Esri, Maxar, Earthstar Geographics, and the GIS User Community

Antigua
Powered by Esri



Les apports de l'application pour la surveillance maritime



- Automatisation de tâches complexes : traitement et croisement de données spatio-temporelles multisources
- Maîtrise de la souveraineté : vision de l'activité maritime sur la ZEE et au-delà, détections de navires non déclarés
- Intelligence opérationnelle : alertes de comportements / Zones interdites / Danger (Mail / SMS)
- Interopérabilité et collaboration (Marine Nationale, COS)

L'apport de la cartographie pour la surveillance maritime

Merci